



Sporthorgász Egyesületek

Győr-Moson-Sopron megyei Szövetsége



A MOHOSZ
TAGSZERVEZETE



Kedves Horgásztárs!

Üdvözljük Győr-Moson-Sopron megyében, a vizek birodalmában!

A múlt alapozta meg a jelent

A Magyar Országos Horgász Szövetség 1953-ban alakította meg a Győr-Moson-Sopron megyei horgászegyesületek központi szervét, mely 1993 óta Sporthorgász Egyesületek Győr-Moson-Sopron Megyei Szövetsége néven működik. Az értéktartó szemléletnek köszönhetően a szövetség Győr belvárosában **saját** tulajdonú **irodával**, a Szigetköz központjában található Ásványráron ugyancsak **saját** tulajdonú **tanyaházzal** rendelkezik.

A Sporthorgász Egyesületek Győr-Moson-Sopron Megyei Szövetségének keretszámai: 90 egyesület, több mint 28.000 horgász, több mint 4200 gyermek horgász, 4315 hektár hasznosított vízfelület, 2020-ban 110 millió forint telepítésre.

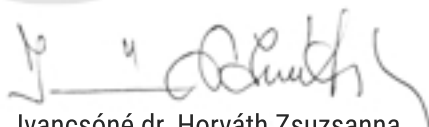
Kezelt vizeink

2016-ban a Magyar Állam a természetes vizeket haszonbérbe adta a Magyar Országos Horgász Szövetségnek, a megyei horgász szövetségek és egyesületek pedig alhaszonbérbe kapták meg a halgazdálkodás jogát. A szervezet így 2016 óta **4315 hektáron gazdálkodik**. A kezelt vizekbe beletartozik többek között a **Duna, a Rába és a Marcal folyók megyei szakasza, a Mosoni-Duna, a Szigetközi ágrendszer és a Hanság-főcsatorna**. Állóvizekben sincsen hiány, például a győri **Mosoni-Duna holtág** és a Mosonmagyaróvár melletti **Zátyoni Holt-Duna** ugyancsak a Szövetség hasznosításában van. Stratégiai szempontból kiemelten nagy a jelentősége, az önmagában összesen 800 kilométer hosszú, vadregényes Szigetközi ágrendszernek. Itt az egyes ágak és mellékágak az országban egyedülálló módon szinte háborítatlan életteret biztosítanak az élővilágnak. Az egész Szigetközi ágrendszer, de különösen a Bagaméri mellékág méltán híres halállományáról. Győrben kiemelten fontos szerepet tölt be a Mosoni-Duna holtág. A holtág számos horgászversenynek és gyermektábornak adott otthont, de a győri horgászok számára is egyre népszerűbb!

A szövetség vizein egységes horgászrend van érvényben, amely megtekinthető a szervezet honlapján. Minden vízén jó szívvel látják a vendég-horgászokat, a horgászat-hoz szükséges területi jegyek online módon is elérhetőek.



Takács Péter
elnök

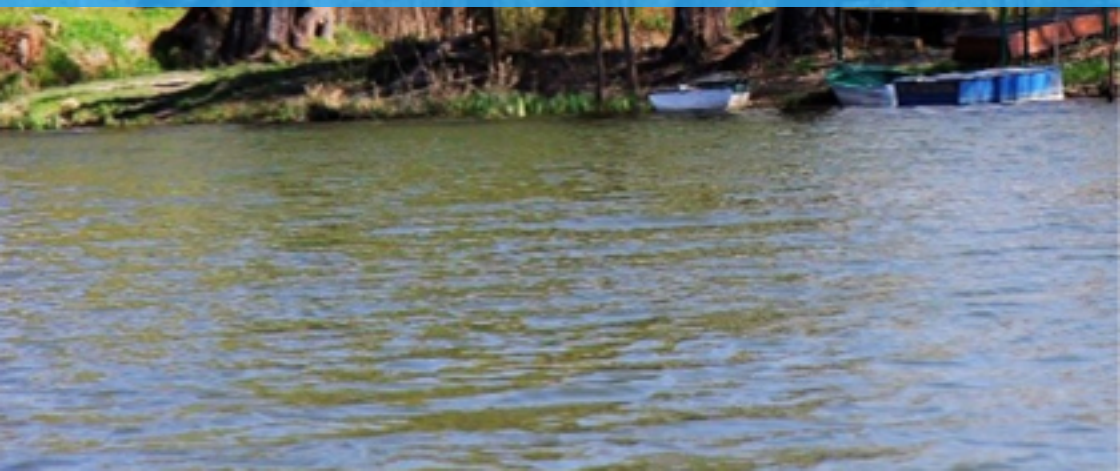


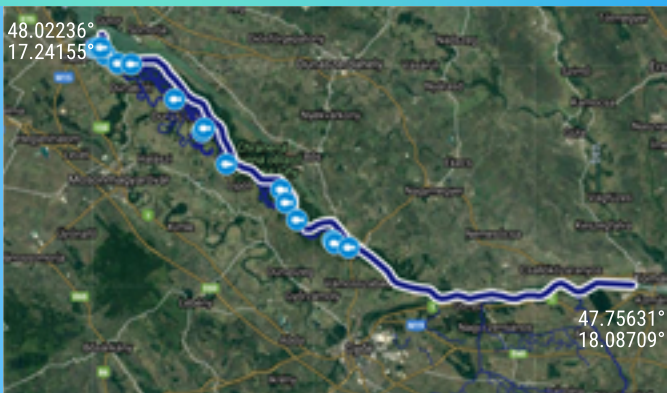
Ivancsóné dr. Horváth Zsuzsanna
ügyvezető elnök



Szövetségünk közfeladatokat is ellátó civil szervezetként működik, az alhaszonbérbe kapott vízterületeken halgazdálkodási tevékenységet folytat, de e mellett nagy hangsúlyt kapnak az alábbi feladatok is:

- A horgászat, mint hasznos szabadidős, hobbi és sport tevékenység széleskörű népszerűsítése, az egészség megőrzésében és az egészségügyi rehabilitációban betöltött szerepének a hangsúlyozása.
- A halak és természeti környezetük, a vizek és vízpartok védelme.
- A horgászattal, a környezet- és természetvédelemmel összefüggő ismeretterjesztési, oktatási, ifjúság nevelési tevékenység.
- A horgász versenysport szervezése és támogatása.
- A horgász turizmus elősegítése, fejlesztése, ilyen tevékenység folytatása.
- Az egyesületek horgászokmányokkal történő ellátása.
- A telepítések koordinálása, a horgászvizsgáztatás, a tanácsadás és szükség szerint a jogsegély szolgálat.

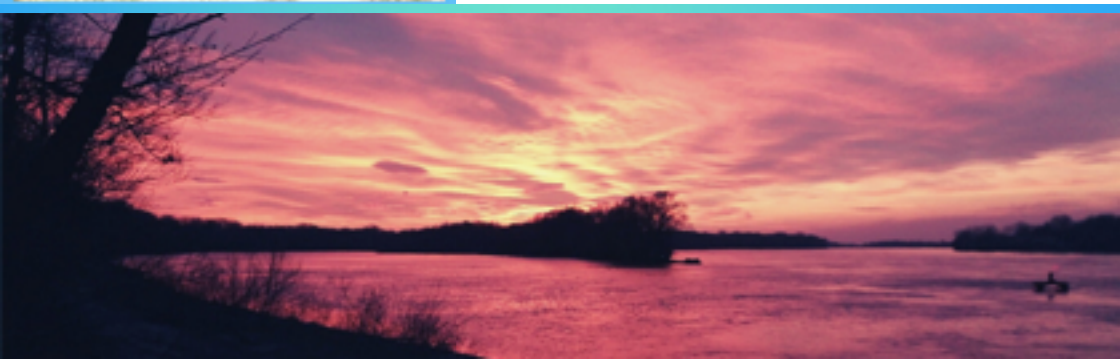


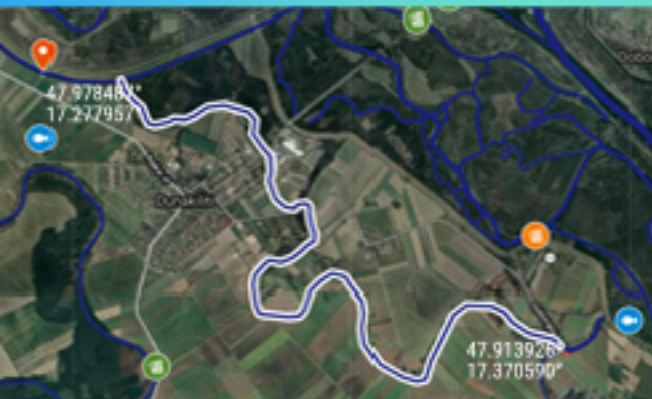


Duna-folyam

A Duna a Kisalföldre érve rengeteg hordalékot szállít az Alpokból, melynek egy részét itt rakja le, így alakult ki az a számtalan kis sziget, amely a táj északi részén található. Itt a Duna több ágra szakad, számtalan holtágat is találhatunk a vidéken. A kisalföldi Duna-szakaszt a 19. század végén megkezdett átfogó közép- és nagyvízi folyószabályozások alapvetően átalakították. A főághoz kapcsolódó hullámtéri mellékágrendszerek felső torkolatait a 20. század első harmadában lezárták, így megszakadt az ágrendszerek és főág közötti közvetlen kapcsolat.

Horgászati szempontból a Duna Kisalföldi szakasza halban gazdagnak mondható. A szakaszt nagyon változatos fogások jellemzik, szinte az összes regisztrált magyar halfajjal találkozhatunk (ponty, amur, csuka, süllő, harcsa, keszeg, kárász, balin, busa, sügér, márna, kősüllő, domolykó, stb.). A folyóvízi horgászat mellett nagyon felkapott horgászhelyek a különböző Duna-ágak, ahol festői környezetben horgászhatunk. A megyei területi jeggyel a Duna folyam 1850-1770,3 fkm-ig horgászható.



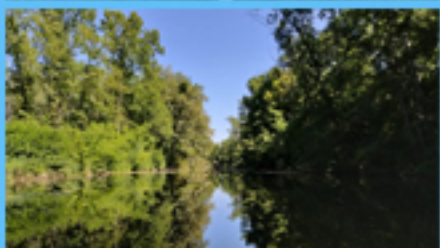


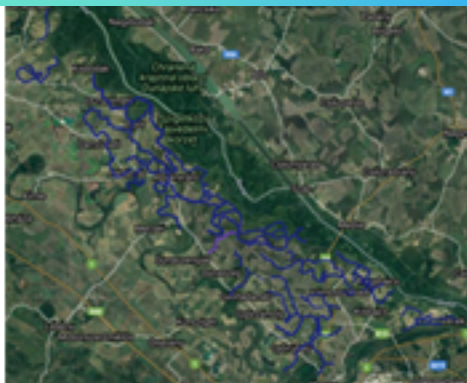
Zátonyi-Duna

A Zátonyi-Holt-Duna a szigetközi ártér mentett oldalán található, közel 8 km hosszú, határozottan kanyargós lefutású mellékág. A festői Szigetköz talán legszebb vadregényes területénél, Dunaszigetnél húzódik. Az ide látogató horgászoknak ügyelniük kell az országos horgászrendnél szigorúbb előírásokra, valamint az itt lévő fokozottan védett területekre, melyeket kizárólag csónakból szabad megközelíteni. Győrtől 45 km-re, Mosonmagyaróvártól 15 km-re található 37,6 hektáros vízterület. A hazai horgászokon kívül a külföldiek is szívesen látogatnak ide.

A vízterület legjellemzőbb hala a ponty, amit a Szövet-ség intenzív telepítéssel pótol, de emellett jelentős a rablóhal állomány is, sok nagy méretű harcsa is horogra akadt már ezen a környéken.

Fogható halak: ponty, amur, csuka, süllő, harcsa, keszeg, kárász, balin, sügér, kősüllő, domolykó.



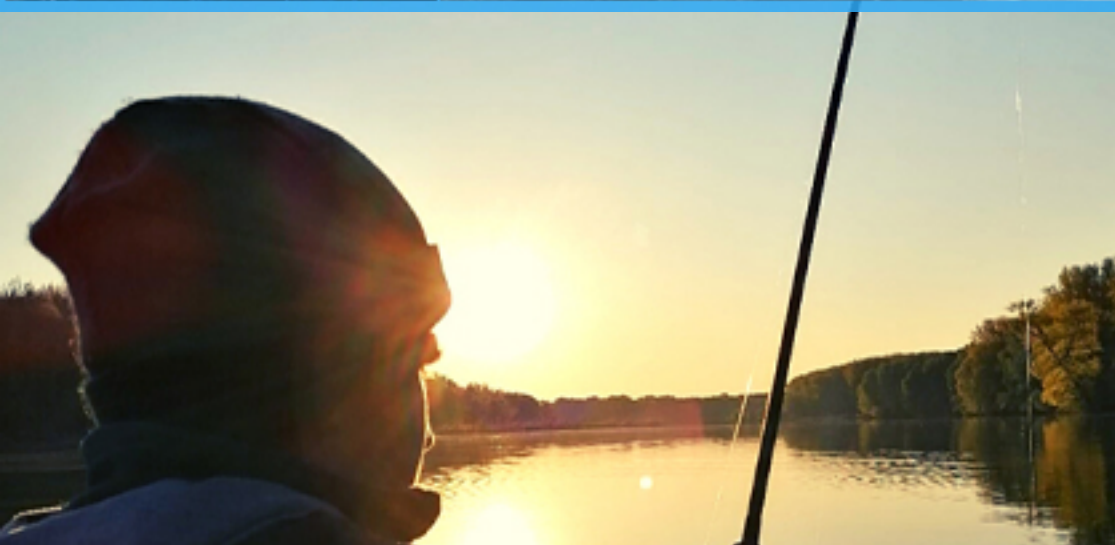


Szigetközi-ágrendszer

Magyarország legnagyobb szigete a Nagy-Duna és a Mosoni-Duna között elterülő Szigetköz, amely a Duna hordalékából épült, és páratlanul gazdag állat- és növényvilág jellemzi. Az évszázadok során zátonyok, kúpok, szigetek alakultak ki, sok-sok apró ágra szakítva a folyókat, ezek az ágak pedig kedvelt horgászhelyekké váltak. A Szigetköz természeti szépsége mellett híres a halállományáról is. A Szigetközben a legkedveltebb horgászhelyeknek a Bagaméri-ág, az Ásványi-ágrendszer, Dunaszigetnél a Hajósi-ág és a Dunakiliti rész a Szivárgó-csatornával számítanak. Az említett helyek közelében kempingek, szálláshelyek várják az ide látogatókat.

A Szigetközben található a Szövetség tanyaháza is Ásványrárón a Petőfi u. 45. sz. alatt. A horgászhelyek közül kiemelendő a Bagaméri-ág, amit a meglévő színes halállomány mellett a Szövetség intenzíven telepít, és az évek alatt a megye közkedvelt vízévé vált.





Bagaméri-ág

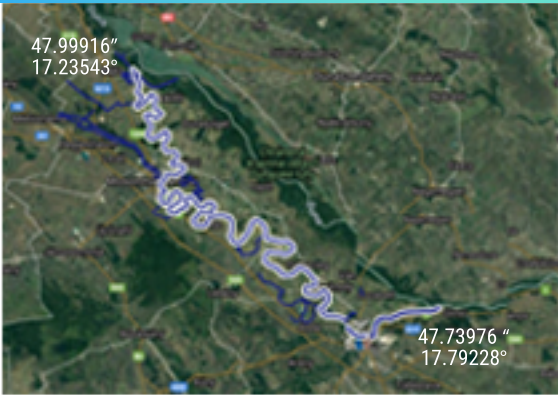
Ez az ág az utolsó és legnagyobb holtága a szigetközi Dunának. Mindenféle hal megfordul itt, nagyon népszerű a ponty és amur horgászat, de a rablóhal állomány is nagyon jelentős. Ezen a vízen gyakran előfordulnak kapitális példányok is a különböző halfajokból, több 20 kg feletti ponty és amur akadt horogra, illetve rekordlista közeli dévérkeszeget is fogtak már a horgászok. A halállomány mellett ki lehet emelni a vadregényes tájat, ami még szebbé teszi az itt töltött időt, és a vízbe dőlt fák rejtekében gyönyörű ragadozó halak várják az ide látogatókat.



Mosoni-Duna holtág

Az 1980-as évek közepén Győr északkeleti részén a Mosoni Dunából egy négy kilométeres patkó alakú szakaszt lezártak, így jött létre a 21 hektáros Mosoni-Duna holtág. Az idők során a víz megőrizte eredeti vadregényes képét, a vízparti hangulat berekszerű. Napjainkban a Mosoni-Duna holtág Győr és a Kisalföld egyik legnépszerűbb horgászvize, ami a csodálatos természeti környezetnek és a jó halfogási lehetőségeknek köszönhető. A vízterületre legjellemzőbb halfaj a ponty. A Szövetség intenzíven telepíti a vízterületet. Nem ritkák a kapitális fogások sem. A holtágból minden évben horogra akad néhány 10 – 20 kiló közötti amur is. Jelentős a keszegállomány, de szép compók is előfordulnak. A ragadozó halak közül a legtöbb süllőből van, de csuka és balin is szép számban színesíti a palettát. A bedőlt fás part jó búvóhelye a közepes és nagytestű harcsáknak. A holtág számos versenynek és a nyári horgásztábornak is otthona.





Mosoni-Duna

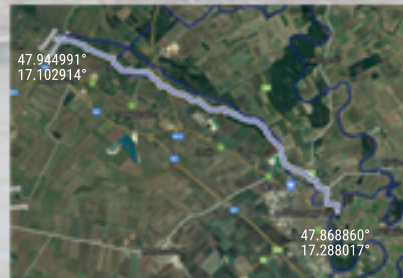
Mosoni-Duna folyó Rajkától Véneken a Dunába betorkollásig 125 km hosszan kanyarog a Kisalföldön. A meder szélessége 100-120 méter, mélysége átlagosan 3-4 méter.

A folyó halállománya rendkívül gazdag, és színes. A folyóvízi halakon kívül jelentős a ponty, keszeg, és a rablóhal állománya. A folyó sok kapitális hallal ajándékozta már meg a megye horgászait, nem ritkák a 10 kg feletti pontyok, és amurok. A Mosoni-Duna természeti szépségének, és halfaunájának köszönhetően a megye egyik legkedveltebb horgászvize.



Lajta

A Lajta magyarországi szakasz 18,4 km. Az ország északnyugati csücskében lép a mai Magyarország területére a Lajta folyó. Két ágban érkezik, a fő folyó, a Lajta és egy kisebb ága, a Török-Lajta. A két ág Mosonmagyaróvár északnyugati határában egyesül, majd Mosonmagyaróváron lép be a Mosoni-Dunába. A Lajta fő hala a domolykó, csuka és a márna. Természetesen más fajok is megtalálhatók még benne, mint balin, ponty, süllő, bodorka, sügér, kárász és időszakonként pisztráng is, amit a tavaszi, nyár eleji áradások hoznak.

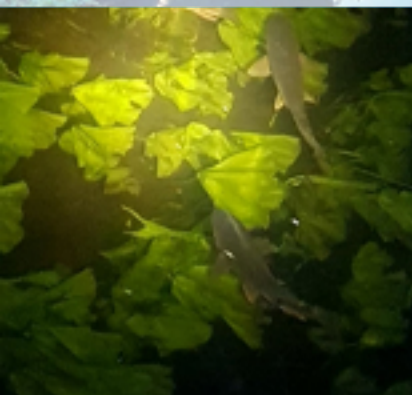




Rábca

A fertő–hansági vízrendszer levezetője a Rábca. Kis vízhozamú, kanyargós síkvidéki folyó. A Rábca szabályozása a Rábával közel azonos időben történt. A folyó szabályozásainak köszönhetően, alakult ki a Holt-Rábca.

A Rábacának elsősorban a rablóhal és keszegállományát érdemes kiemelni, de pontyból is bőven akad horogra.



Hanság-főcsatorna

A Hanság-főcsatorna a Fertő tó keleti partját köti össze a Rábccával, feladata a tó felesleges vizének levezetése. A Sarród részét képező Fertőújlaknál ered, és Rábcakapinál éri el a Rábcat, miközben számos kisebb vízfolyás, patak és csatorna vizeit gyűjti össze, például az Ikváét. Csatorna szélessége: 8-12 m, mélysége kb. 2-3 m. A csatorna ponty, csuka, harcsa és keszegállománya jelentős, de szinte minden halfajjal találkozhatunk a horgászat során.

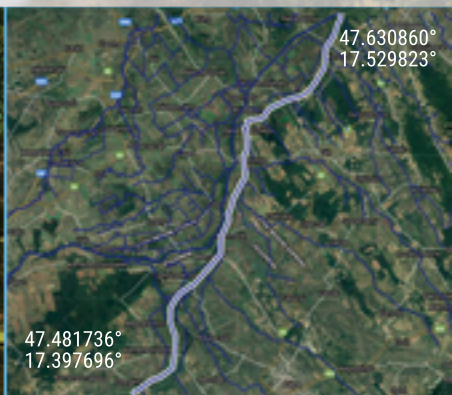


Rába

A Rába viszonylag nagy esésű, szélsőséges vízjárású folyó. A magyarországi szakasz hossza 188 km, ebből 66,5 km a Nick alatti szakasz. Mélysége 1-2,5 méter, de aszályos években gázlók kialakulása sem ritka.

A Rába Nicki gát feletti szakasza a Sporthorgász Egyesületek Vas Megyei Szövetségéhez tartozik, a Nicki duzzasztótól a győri vasúti hídig pedig a győri Szövetséghez.

A Rába, hazánk egyik legkevésbé háborított folyóvize, számos halfajnak nyújt otthont. A folyóban megtalálható halfajok száma több mint 50, legfőképpen a folyóvízi halak dominálnak (márna, harcsa, paduc, csuka), de a telepítéseknek köszönhetően sűrűn látott vendég a ponty is és jelentős a keszegállománya is.



Marcal

A Marcal a Rába folyóval párhuzamosan folyik egymástól 1-3km távolságra, Gyirmót közelében egyesül a 2 folyó. Eredetileg a Marcalban 23 halfaj élt, de összesen 40 féle faj előfordulását dokumentálták eddig. A telepítéseknek köszönhetően gyakoriak a pontyfogások, illetve jellemző hal még a csuka és színes a keszegállomány.

Fogható halak: ponty, amur, csuka, süllő, harcsa, keszeg, kárász, balin, márna, domolykó

Tanyaház



Szövetségünk tanyaháza Ásványráró községben (Petőfi u. 45. sz. alatt), Győrtől 18 km-re található. Megközelíthető: gépkocsival Győrből a 15. számú főúton, vagy a Budapest felől az M1 autópályán érkezők a Lébényi lehajtónál kell, hogy letérjenek. Mosonmagyaróvár felől az 1. számú főúton a legegyszerűbb elérni a Halászi-Hédervár útvonalon Ásványrárót.

Szezonálisan, május 1-től október 30-ig fogadunk szállóvendégeket. A vendégek elhelyezése 2-4 ágyas szobákban történik. Egyszerre 20 fő részére tudunk szállást biztosítani. A tanyaház udvarán lévő konyhában 2 db gáztűzhely és gázrezsó, valamint mikrohullámú sütő áll rendelkezésre főzés, ételmelegítés céljából, de vendégeink az udvaron is kedvükre süthetnek szabad tűzön, vagy főzhetnek bográcsban. Az ehhez szükséges edényeket, tányérokat, evőeszközöket szükség szerint biztosítjuk. Az étkezéshez külön ebédlő áll rendelkezésre. Az udvari közösségi tér jó lehetőséget ad a kellemes időtöltésre a horgászatok között.

Mindemellett a Szövetség saját, bérelhető csónakokkal is rendelkezik, melyekkel a közeli kikötőből lehet horgásztúrákra indulni.

Tanyaházunk ad otthont az évente megrendezésre kerülő bentlakásos horgásztáborunknak.





MÉGYESI
HORGÁSZ SZÖVETSÉG
HORGÁSZTANYA

A HORGÁSZTANYA
MŰKÖDÉSÉNEK FELTÉTELÉUL
KÖZÖSSÉGI TUDATOSÁGI ÉS
FELVETŐ TUDATOSÁGI
TUDÁSOK KELLJENEK.



Engedélyek, napijegyek váltása: <https://horgaszjegy.hu/>

Fogások 2020-ban

	Ponty	Amur	Csuka	Fogassüllő	Harcsa	Balin	Busa	Márna	Egyéb őshonos halfaj	Egyéb idegenhonos halfaj
Duna	3910,63	706,36	1179,1	1825,6	3091,45	1283,05	217,7	6356,93	11385,99	905,3
Mosoni-Duna	6992,05	715,3	1755,35	756	1777,25	731,32	16	1546,55	3886,74	900,2
Mosoni-Duna holtág	5348,08	87,4	74,5	159,2	67,5	34	2	16	710,29	57,5
Nagy Zátony	6012,01	178,2	403,62	121,9	183,7	75,7	0	93	999,6	94,5
Rába	2590,7	514,1	579,77	150,74	810,5	111,8	5	218,5	1052,15	615,5
Rábca-Hanság	3384,6	49	1798,41	352,9	534,2	130,6	59,5	16,5	1400,24	1233,6
Szigetközi ágrendszer	9794,1	203,7	1405,5	431,65	742,8	390,7	116,5	390,8	2733,95	542,2
Összesen	40619,16	2626,55	7592,55	3964,84	7853,1	2845,87	500,7	8724,48	23973,9	4552,3

Forrás: HORINFO rendszer, 2020





Sporthorgász Egyesületek
Győr-Moson-Sopron megyei Szövetsége



**Megyei
horgásztérkép:**

www.horgszovgyor.hu/megyei-horgaszterkep/



Sporthorgász Egyesületek
Győr-Moson-Sopron megyei Szövetsége



9021, Győr, Bajcsy-Zsilinszky út 13. I. em.

Tel.: +36 96 524-988

E-mail: info@horgszovgyor.hu

Web: www.horgszovgyor.hu

Nyitva tartás: H-P 08:00 - 16:00



A kiadványt szerkesztette: Kupi Marcell és Eckert Réka

